

**FUNDACIÓN DE ATENCIÓN A LA DEPENDENCIA
SANT JOAN DE DÉU (FAD-SJD)**



MEMORIA 2019

Contenido

Presentación	3
Misión, visión y valores	4
Actividad Asistencial.....	5
Programa de Formación.....	8
Programa de Inserción	11
Recursos Humanos.....	14
Ambito económico	16

INTRODUCCIÓN

La Fundación de atención a la dependencia (FAD) vinculada a la Orden Hospitalaria de San Juan de Dios (OHSJD), fue constituida en julio del año 2011. Su misión desde el principio ha sido *“ofrecer una atención integral, individualizada y especializada a las personas con pérdida de autonomía que necesiten el apoyo de un cuidador profesional”*. Para conseguirlo, enseguida incorporamos los que serían los otros dos pilares de nuestra fundación: la formación y la inserción laboral de personas en el ámbito de la atención domiciliaria. Es a través de estos dos ejes como garantizamos una formación de excelencia a nuestros profesionales y un apoyo y acompañamiento en la actividad laboral que a su vez, asegura los mejores resultados de atención orientados a mejorar la calidad de vida de las personas que atendemos.

Durante el año 2019 hemos avanzado en la consolidación de nuestra actividad asistencial y formativa incrementando el número de personas atendidas así como el de alumnos formados a través de nuestra oferta de cursos especializados en los diferentes ámbitos de la atención de personas con dependencia.

No queremos dejar pasar la ocasión de felicitar a todos los profesionales que trabajan en la FAD y que velan por transmitir el valor de la Hospitalidad en todas sus acciones, contribuyendo de forma insustituible al crecimiento y desarrollo de los servicios que nuestra entidad ofrece a la ciudadanía.

“Cuidar es actuar con y para la persona, atendiéndola de una forma individual, como un guante que ofrece calidez y abrigo pero que en ningún caso inmoviliza”

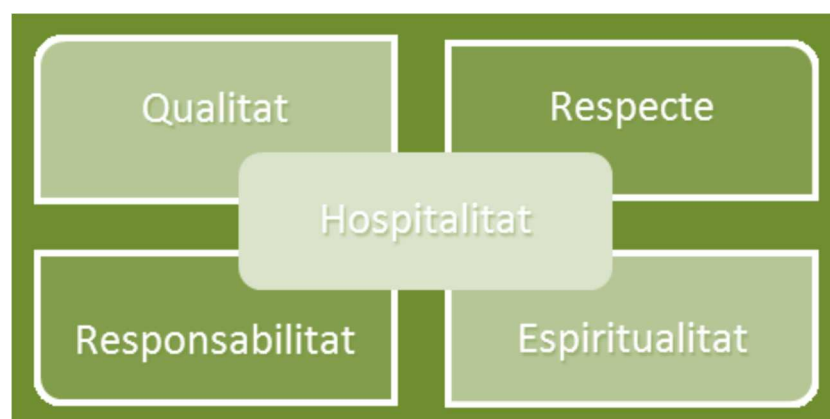
Ana Pérez 2017

MISIÓN, VISIÓN Y VALORES

La FAD es una entidad sociosanitaria y sin ánimo de lucro. Está acreditada por la "Conselleria de treball, afers socials i família" con el número SO7693

MISIÓN	<ul style="list-style-type: none"> • Atender personas/familias en situación de dependencia/discapacidad en su domicilio • Formar e insertar laboralmente a cuidadores profesionales
VISIÓN	<ul style="list-style-type: none"> • Establecer un programa asistencial domiciliario desde un Modelo Asistencial integral e integrado • Desarrollar un itinerario formativo acreditado para cuidadores profesionales en atención domiciliaria.
VALORES	<ul style="list-style-type: none"> • Ofrecer Hospitalidad a través de la proximidad y la atención a personas vulnerables.

El Modelo de atención de la FAD es un Modelo Humanista Centrado en la Persona. Este modelo implica el compromiso de desplegar el valor de la HOSPITALIDAD, como valor central de la OHSJD y proyectarlo en los servicios que se realizan.



ACTIVIDAD ASISTENCIAL

OBJETIVOS Y CARTERA DE SERVICIOS DE LA ATENCIÓN DOMICILIARIA

El objetivo principal de la atención domiciliaria es establecer un programa individual de atención, acompañamiento y apoyo integral a la persona y la familia, en su domicilio o en su entorno habitual.

Objetivos específicos.

- Favorecer la autonomía funcional y cognitiva
- Fomentar los hábitos de vida saludables
- Asesorar en el proceso de atención y cobertura de necesidades
- Evitar el aislamiento social y emocional
- Promover la participación e integración familiar y social.

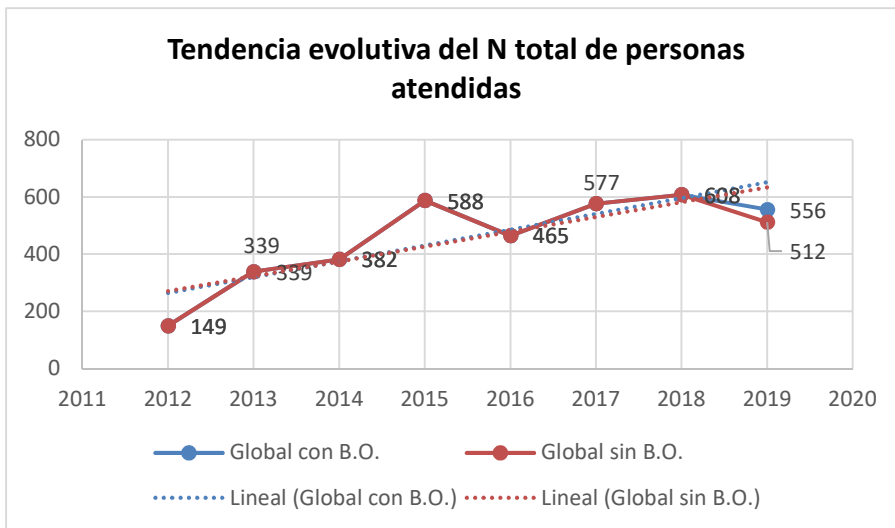
Cartera de servicios

Dirigida a:	Características
Personas de Edad avanzada	Apoyo y acompañamiento a personas que por su edad, pérdida de autonomía, riesgo o grado de dependencia, presenten limitaciones para realizar las actividades básicas de la vida diaria.
Personas con enfermedades crónicas	Atención a personas con problemas crónicos de salud que requieren de una ayuda para la supervisión del tratamiento y la asistencia en su proceso de enfermedad.
Personas con problemas derivados de enfermedad mental	Acompañamientos lúdicos y terapéuticos, tanto en instituciones sociosanitarias como en domicilios.
Personas en situación de final de vida	Atención y acompañamiento a personas que están en tratamiento paliativo ya sea en Instituciones sanitarias como en sus domicilios.
Infancia	Acompañamiento a niños que presenten algún tipo de discapacidad, trastorno de conducta o dependencia, tanto en el propio domicilio como en el ámbito hospitalario
Comunidades religiosas	Gestión integral de la enfermería de las Comunidades Religiosas

PERSONAS ATENDIDAS

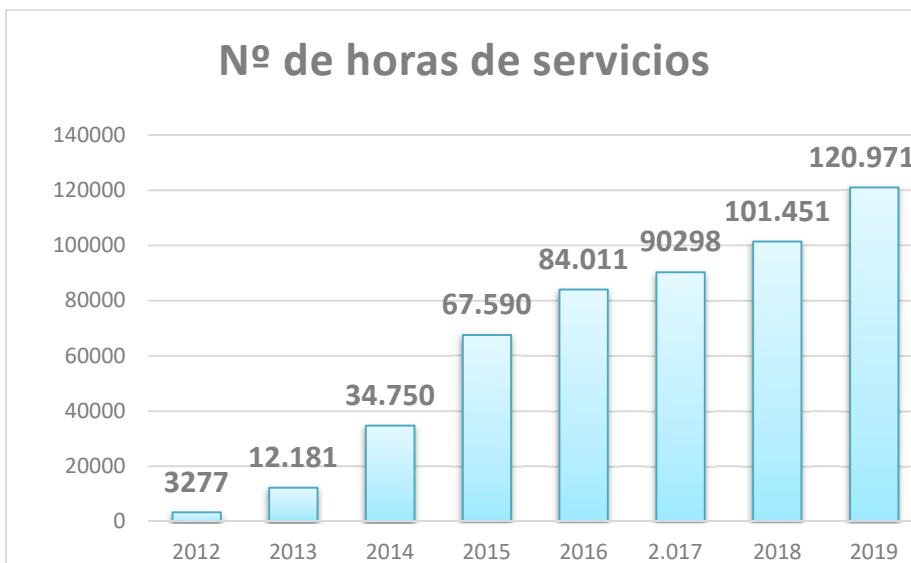
El número total de personas atendidas en 2019 en todos los ámbitos de atención ha sido de 556.

La tendencia evolutiva en la atención a personas dependientes es la siguiente:

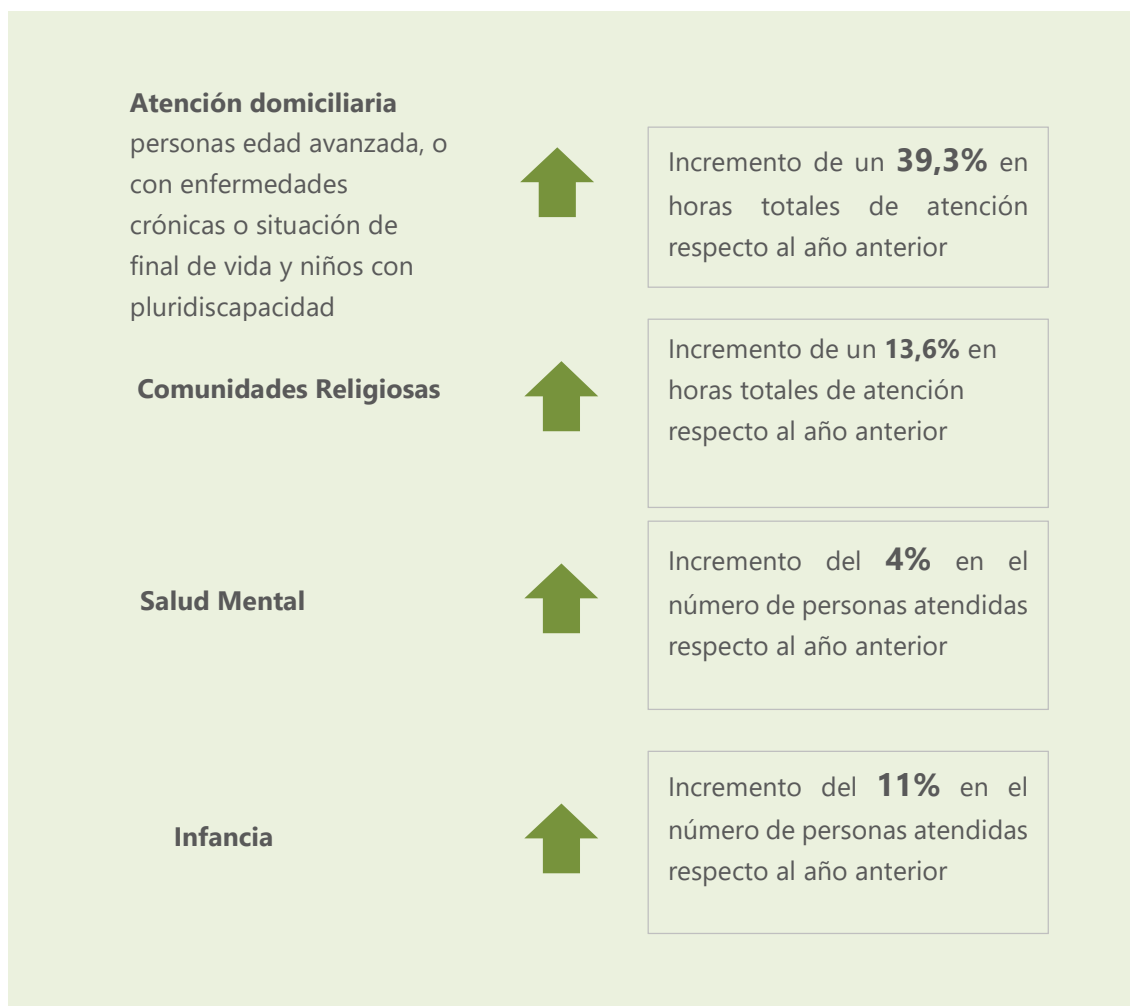


NÚMERO DE HORAS DE SERVICIO

La evolución de la actividad en cuanto a horas de servicios, se aprecia en el gráfico siguiente. Respecto al 2017 hemos incrementado en un 12%



ALGUNOS INDICADORES POR LINEA ASISTENCIAL



PROGRAMA DE FORMACIÓ

PROGRAMA DE FORMACIÓN DE CUIDADORES PROFESIONALES

El Programa formativo de la FAD en el año 2018 se ha llevado a cabo a través del desarrollo de 9 cursos formativos orientados facilitar el crecimiento personal y profesional de nuestros alumnos en el ámbito de la atención a las personas en situación de dependencia en sus domicilios.

Tabla: cursos formativos 2019

ACCIÓ FORMATIVA	HORES LECTIVES	PROGRAMA FORMATIU VINCULAT
Certificat de professionalitat Atenció Sociosanitària a persones a domicili (SSCS0108)	640	Forma i Insereix SOC
Curs d'Atenció Domiciliària a persones en situació de dependència	300	Barris d'Oficis Ajuntament de Barcelona
Monogràfic Atenció a persones con demència	20	Barris d'Oficis Ajuntament de Barcelona
Cuidant-(nos)	16	Barris d'Oficis Ajuntament de Barcelona
Orientació laboral	29,5	Barris d'Oficis Ajuntament de Barcelona
Mòdul CP: MF0251_2 Suport domiciliari i alimentació familiar	100	Trabajo y Formació Línia ACOL
Curs d'Atenció Domiciliària a persones en situació de dependència (1ª EDICIÓ)	300	Caritas
Curs d'Atenció Domiciliària a persones en situació de dependència (2ª EDICIÓ)	300	Caritas
Curso Básic per a Cuidadors	75	Caritas
Monogràfic d'Atenció a persones con demència	20	Caritas
Monogràfic d'Atenció a persones amb problemes de salut mental.	20	Caritas
Monogràfic d'Atenció domiciliària a persones en el procés de final de vida	20	Caritas
Monogràfic d'Autocura del cuidador	20	Caritas
Monogràfic d'Atenció Domiciliària a la infància en situació de pluridiscapacitat	20	Caritas
Certificat de professionalitat Atenció Sociosanitària a persones en domicili (SSCS0108) (Matí)	55	Forma i Insereix SOC 2019
Certificat de professionalitat Atenció Sociosanitària a persones en domicili (SSCS0108) (Tarda)	38,5	Forma i Insereix SOC 2019
TOTAL	1974	

A continuació presentamos algunos datos que muestran el seguimiento y desarrollo de esta actividad:

- 1974 horas lectivas que suponen un incremento del 100% en relación al año anterior
- Se han matriculado 154 personas de las cuales han finalizado las acciones formativas 114 lo que significa incremento de alumnos de un 17,52%.
- Un 80% de los alumnos matriculados han accedido únicamente a una acción formativa. El 20% han participado en más de un curso.
- Hemos emitido 146 diplomas. Sólo 8 personas no han alcanzado los objetivos docentes (5,2%)

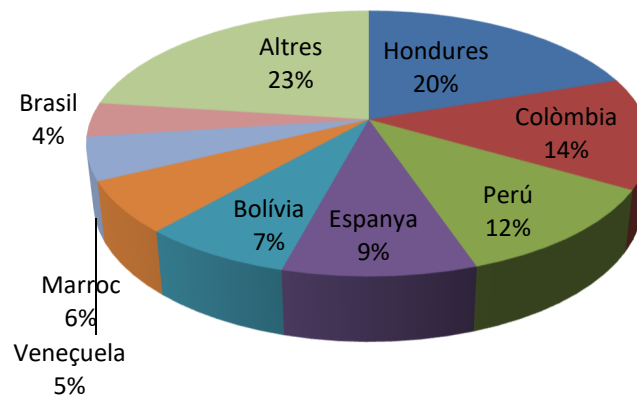
Datos demográficos de los alumnos

SEXE	TOTAL =114
Homes	15
Dones	98

EDAT	TOTAL=114
18 a 29 anys	18
30 a 50 anys	63
+ de 50 anys	33
Mitjana d'edat	42,33

Países de procedencia de los alumnos

Nuestros alumnos provienen de países muy diversos. Este años han participado en nuestras actividades formativas personas de 24 nacionalidades diferentes



Valoración de las acciones formativas

En el momento de finalizar cada una de las acciones formativas, los alumnos responden un cuestionario que evalúa la formación recibida valorando aspectos como la adecuación del curso a sus expectativas, las infraestructuras, la organización, la utilidad de la formación recibida, la calidad de los docentes y la calidad de los contenidos.

PROGRAMA DE INSERCIÓ

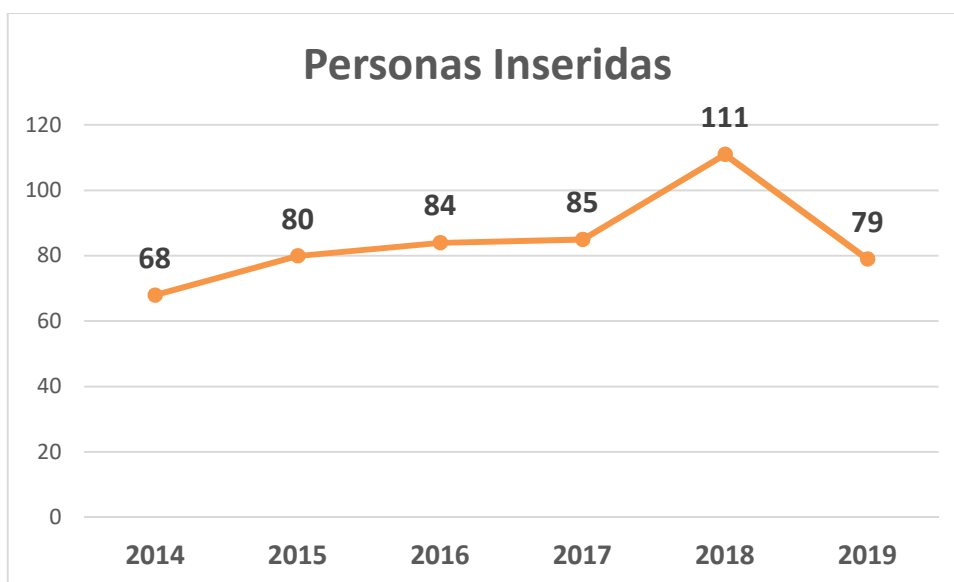
PROGRAMA DE INSERCIÓ LABORAL

La FAD desarrolló un programa de inserción en alianza con Caritas Barcelona y vinculado al programa de formación de cuidadores profesionales.

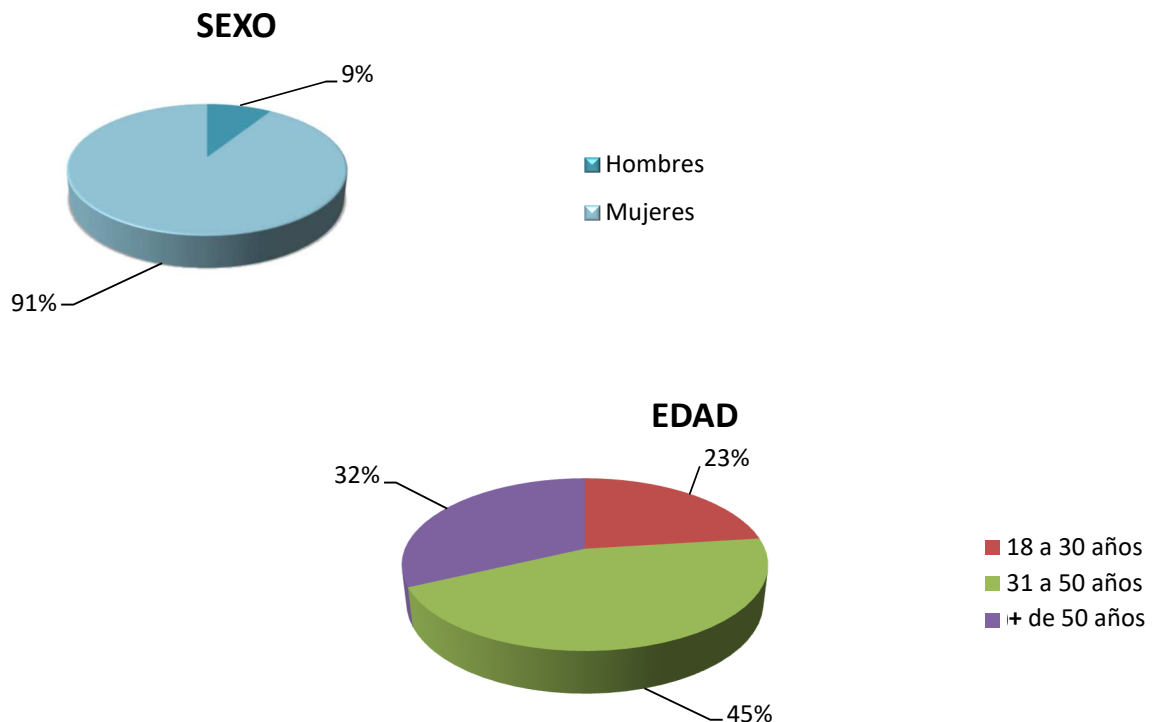
Éste año 2019 este programa ha sido completado con subvenciones para la ocupación, subvenciones para la contratación de jóvenes, procesos de contratación para la regularización (Programa ACOL), Planes de ocupación "Barris d'oficis"; todos ellos procedentes de la administración autonómica y del Ayuntamiento de Barcelona.

Durante el año 2019 se ha conseguido la inserción laboral de un total de 79 personas.

En el siguiente gráfico podemos apreciar la evolución en cuanto a personas que han conseguido reiniciar su proyecto laboral en el servicio de atención domiciliaria de nuestra entidad en los últimos años.



Característiques sociodemogràfiques de las personas insertadas:



La nacionalidad de las personas insertadas se distribuye en 14 nacionalidades de países diferentes, mayoritariamente de países de América Latina y de nacionalidad española.

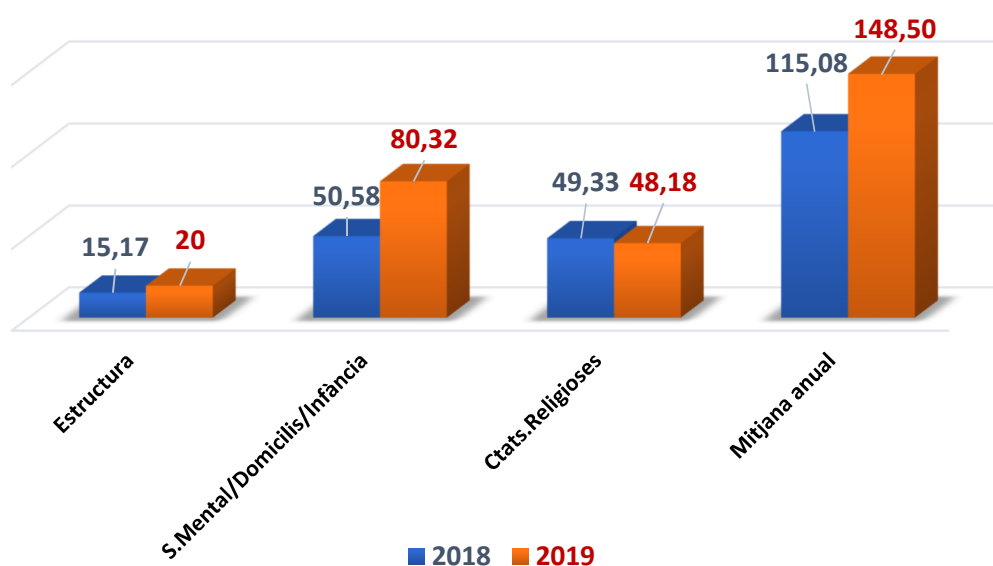
De las 40 personas insertadas de origen español, cabe destacar que 28 personas han ejercido dentro de la categoría de auxiliar de domicilio, 2 gerocultoras, 1 cocinera y 9 han sido personal de estructura y enfermeras.

En el siguiente gráfico mostramos la proporción entre personas insertadas laboralmente originarias del Estado español y de otras nacionalidades.

RECURSOS HUMANOS

EQUIPO DE PROFESIONALES

El equipo de profesionales vinculados a la FAD durante el año 2019 ha sido de 148. Ello ha significado un incremento de un 33,4%



PREVENCIÓ I SALUT LABORAL

En el ámbito de la prevención y salud laboral durante este año hemos trabajado en:

- La revisión de toda nuestra actividad preventiva y planificación de nuevas acciones.
- La realización de la Evaluación de Riesgos en dos comunidades religiosas donde se concentra una parte importante de nuestros profesionales.
- El desarrollo de dos acciones formativas adaptadas por ámbito y dirigidas a evitar riesgos en los profesionales y en las personas atendidas.
- Acciones de difusión de información en materia de prevención de riesgos laborales y de vigilancia de la salud a nuestros profesionales
- La planificación y realización durante este año de 14 reconocimientos médicos voluntarios

FORMACIÓN CONTINUADA

Indicadores de actividad

- Horas docentes: 627,5
- Número de profesionales que han participado en actividades formativas: 142
- Nuevos profesionales formados en el Plan de Acogida: 92

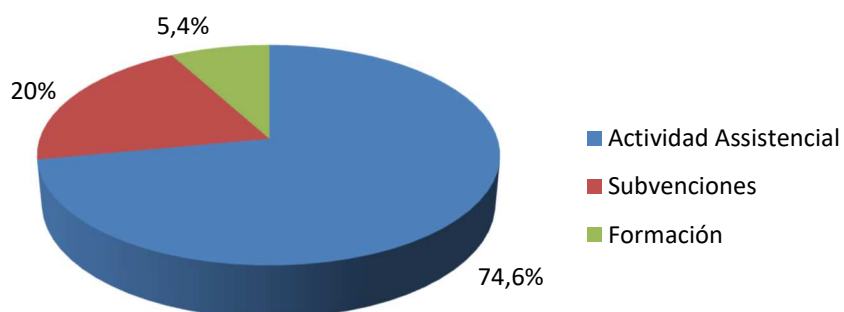
Tabla de actividades formativas desarrolladas

ACTIVIDAD FORMATIVA	TIPO DE FORMACIÓN
Carta de Identidad	Institucional
Formación de formadores y valores	Institucional
Seminario: El valor de la Espiritualidad	Institucional
Ética asistencial para auxiliares de enfermería	Institucional
La Condición Humana, la Hospitalidad y la mirada médica	Institucional
Taller de resolución de problemas y conflictos en la atención al usuario	Institucional
Formación Acogida	Desarrollo profesional
Modulación pedagógica: La condición entre personas con deterioro continuo y sus familiares	Desarrollo profesional
Cuidados del paciente complejo privado	Desarrollo profesional
Sistema de Gestión de Calidad ISSO 9001: 2015	Desarrollo profesional
Integrho: Nómina I-II –III	Desarrollo profesional
Formación nóminas: Parametrización Integrho	Desarrollo profesional
Mainfullness	Desarrollo profesional
Derecho de Extranjería	Desarrollo profesional
Prevención y detección de delitos corporativos	Desarrollo profesional
Monográfico: Atención a Personas con Demencias	Desarrollo profesional
Monográfico: Pluriscapacidad Infantil	Desarrollo profesional
Postgrado en Dirección y Gestión de Centros Residenciales y Otros Recursos Gerontológicos	Desarrollo profesional
TCAE: FPI -Técnico Auxiliar de Enfermería	Desarrollo profesional
Extinción de Incendios	Salud Laboral
Manipulación de alimentos	Salud Laboral/Desarrollo profesional
Prevención de Riesgos sobre la Contención	Salud Laboral/Desarrollo profesional

ÁMBITO ECONÓMICO

En relación al ámbito económico vemos que la actividad asistencial es el origen de los principales ingresos y gastos (gastos de personal) de nuestra entidad. Seguidamente las subvenciones y la formación son las dos otras fuentes de ingresos. (1)

INGRESOS



GASTOS

